

Nuuk TV Lokal

Kundeanalyse

Oktober 2011

Udarbejdet af:

Tele-Mark A/S

Carl Blochs Gade 37

8000 Århus C

Tlf: 70 237 238

Partner: Allan Falch

afp@tele-mark.dk

www.tele-mark.dk

Indholdsfortegnelse

1. Indledning	3
1.1 Formålet med analysen	3
1.2 Analysens målgruppe.....	3
2. Analyser	5
2.1 Analyser omkring nyhederne fra Nuuk TV Lokal.....	5
2.2 Nyheder på KNR og tilfredshed med disse.....	13
2.2 Hvor ofte ses reklamer og hvilke kan nævnes	17
2.3 Medlemskab af Nuuk TV.....	20
3. Konklusion	24

1. Indledning

Nuuk TV Lokal har i samarbejde med Tele-Mark A/S gennemført denne kundeanalyse blandt kunderne i Nuuk i oktober 2011. Analysen blev ligeledes foretaget i 2010, og årets analyse skal udover at danne et billede af kundernes holdninger i 2011, sammenligne udviklingen mellem 2010 og 2011.

1.1 Formålet med analysen

Spørgeskemaet i analysen har været det samme som i 2010 for at sikre en optimal mulighed for at sammenligne tallene. Formålene med analysen er derfor de samme som i 2011.

Formålet med denne analyse har blandt andet været at undersøge følgende:

- Hvor ofte ses nyheder på Nuuk TV Lokal
- Tilfredshed med nyhedsudsendelserne fra Nuuk TV Lokal.
- Hvad kunne få folk til at se flere nyhedsudsendelser
- Ser kunderne nyhederne på KNR TV
- Ser kunderne reklamer på Nuuk TV Lokal
- Hvilke TV kanaler ses oftest i husstanden

1.2 Analysens målgruppe

Analysens målgruppe har været alle husstande i Nuuk.

I de følgende analyser vil vi se på alle respondenterne som en helhed samt lave segmentering på følgende segmenter.

- Alder
- Køn

Der er i alt gennemført 445 interview med tilfældigt udvalgte husstande i Nuuk. I 2010 var tallet 444, så antallet af interview er det samme.

Interviewene er som i 2010 foretaget via telefoninterview, og der har i lighed med sidste år generelt været en positiv holdning til interviewene fra respondenternes side.

2. Analyser

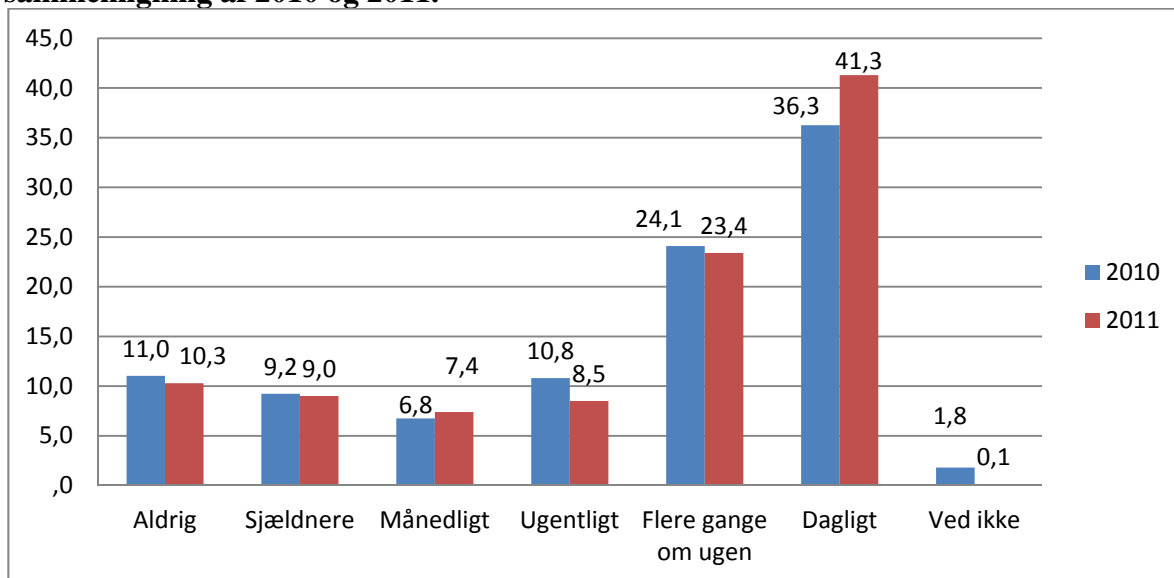
I det følgende afsnit vil vi se nærmere på resultaterne af analysen. Analyserne vil hvor det er relevant indeholde en analyse af tallene for 2010 i forhold til 2011.

Analyserne vil være beskrivende. Det er op til de strategiske planer hos Nuuk TV at vurdere, om tallene ligger på et tilfredsstillende niveau.

2.1 Analyser omkring nyhederne fra Nuuk TV Lokal

Respondenterne er som det første, blevet spurgt, hvor ofte de ser nyhederne fra Nuuk TV Lokal.

Figur 1: Hvor ofte ser du nyheder på Nuuk TV Lokal? Alle respondenter, i procent, sammenligning af 2010 og 2011.



Som figuren viser, er der i 2011, 73,2 % af respondenterne, der ser nyhederne fra Nuuk TV Lokal ugentligt eller oftere, i 2010 var dette tal 71,2 % af respondenterne, Generelt er udsvingene meget små i når man sammenligner 2010 og 2011.

Fordelt på respondenterne køn viser tallene følgende:

Figur 2: Hvor ofte ser du nyheder på Nuuk TV Lokal? Alle respondenter, fordelt på køn, i procent 2011.

		Køn:	
		Mand	Kvinde
Hvor ofte ser du nyheder på Nuuk TV Lokal.	Dagligt	37,4%	44,0%
	Flere gange om ugen	21,8%	24,4%
	Ugentligt	10,1%	7,5%
	Månedligt	8,4%	6,8%
	Sjældnere	12,3%	6,8%
	Aldrig	10,1%	10,5%
Total		100,0%	100,0%

I 2010 var der kun små udsving mellem kønnene. I 2011 viser tallene, at lidt flere kvinder ser nyhederne dagligt på Nuuk TV Lokal i forhold til mændene. Der er til gengæld flere mænd der sjældnere ser nyhederne.

Fordelt på alder er det i lighed med sidste år målgrupperne over 40 år, som oftest ser nyhederne fra Nuuk TV Lokal.

En nærmere analyse viser et fald i seerfrekvensen for gruppen over 60 år. Her var der i 2010 84,5 %, der så nyhederne dagligt eller flere gange om ugen. Dette tal er i 2011 på 72,7%.

Der er til gengæld sket en stor fremgang blandt de yngre seere i forhold til 2010.

I aldersgruppen 15-29 år, var der i 2010, 41,6 % der så nyhederne dagligt eller flere gange om ugen, dette tal er steget til 58,6 % i 2011.

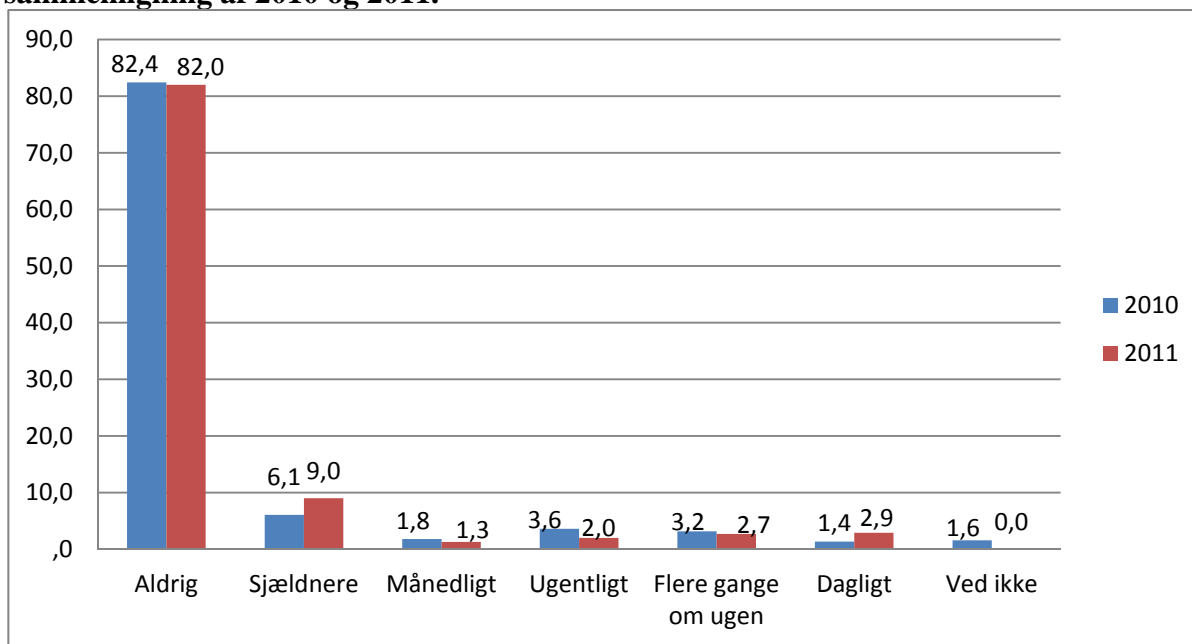
For de 30-39 årige var dette tal 38,7 % i 2010, mens det er 48,9 i 2011.

Figur 3: Hvor ofte ser du nyheder på Nuuk TV Lokal? Alle respondenter, fordelt på alder, i procent 2011.

		Alder					Total
		15-29 år	30-39 år	40-49 år	50-59 år	+ 60 år	
Hvor ofte ser du nyheder på Nuuk TV Lokal.	Dagligt	29,3%	28,1%	46,3%	46,2%	54,5%	41,3%
	Flere gange om ugen	29,3%	20,8%	23,1%	26,0%	18,2%	23,4%
	Ugentligt	5,2%	9,4%	9,9%	8,7%	7,6%	8,5%
	Månedligt	10,3%	10,4%	7,4%	7,7%	0,0%	7,4%
	Sjældnere	17,2%	11,5%	8,3%	2,9%	9,1%	9,0%
	Aldrig	8,6%	19,8%	5,0%	8,7%	10,6%	10,3%
Total		100,0%	100,0%	100,0%	100,0%	100,0%	100,0%

Som opfølgning på hvor ofte respondenterne ser nyhederne fra Nuuk TV Lokal, er de blevet spurgt, om de ser Nuuk TV's lokale nyheder på Internettet.

Figur 4: Ser du Nuuk TV's lokale nyheder via Internettet? Alle respondenter, i procent, sammenligning af 2010 og 2011.



Generelt ligner tallene fra 2011 tallene for 2010.

Der er kun små udsving i tallene fra 2010 til 2011.

Figur 5: Ser du Nuuk TV Lokal's lokale nyheder via Internettet? Alle respondenter, fordelt på køn, i procent 2011.

		Køn:	
		Mand	Kvinde
Ser du Nuuk TV's lokale nyheder via Internettet	Dagligt	1,7%	3,8%
	Flere gange om ugen	3,4%	2,2%
	Ugentligt	2,2%	1,9%
	Månedligt	1,7%	1,1%
	Sjældnere	11,1%	7,5%
	Aldrig	79,9%	83,5%
Total		100,0%	100,0%

Sidste år var der kun små udsving på køn på dette spørgsmål, dette er også gældende i 2011.

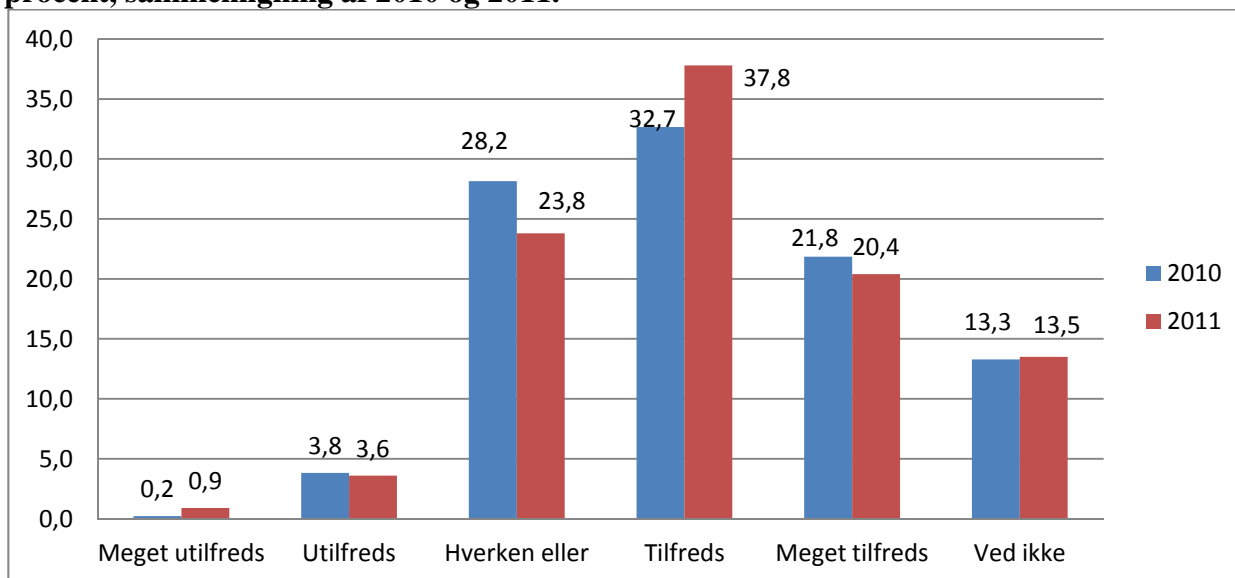
Figur 6: Ser du Nuuk TV Lokal's lokale nyheder via Internettet? Alle respondenter, fordelt på alder, i procent 2011.

		Alder					Total
		15-29 år	30-39 år	40-49 år	50-59 år	+ 60 år	
Ser du Nuuk TV's lokale nyheder via Internettet	Dagligt	1,7%	3,1%	3,3%	3,8%	1,5%	2,9%
	Flere gange om ugen	1,7%	3,1%	,8%	5,8%	1,5%	2,7%
	Ugentligt	5,2%	2,1%	1,7%	1,9%	0,0%	2,0%
	Månedligt	0,0%	2,1%	1,7%	1,0%	1,5%	1,3%
	Sjældnere	5,2%	13,5%	14,0%	4,8%	3,0%	9,0%
	Aldrig	86,2%	76,0%	78,5%	82,7%	92,4%	82,0%
Total		100,0%	100,0%	100,0%	100,0%	100,0%	100,0%

Generelt viser tallene, at rigtig mange ikke ser de lokale nyheder fra Nuuk TV Lokal på Internettet. Dette var også tendensen sidste år. Der er små udsving mellem de forskellige aldersgrupper, men det må konkluderes, at der i lighed med sidste år er plads til forbedringer i forhold til dette spørgsmål.

Som opfølgning på nyhedsudsendelserne er respondenterne blevet spurgt om deres tilfredshed med nyhedsudsendelsen fra Nuuk TV Lokal.

Figur 7: Hvor tilfreds er du med nyhedsudsendelsen fra Nuuk TV Lokal? Alle respondenter, i procent, sammenligning af 2010 og 2011.



Sidste år var 54,5 % af respondenterne tilfredse eller meget tilfredse med nyhedsudsendelsen fra Nuuk TV Lokal. I 2011 er dette tal steget til 58,2 %, så der er tale om en lille fremgang i tilfredsheden.

13,5 % svarer ved ikke til spørgsmålet. I denne gruppe ligger mange af de respondenter, som tidligere i analysen svarede aldrig til spørgsmålet om, hvor ofte de ser nyhederne fra Nuuk TV Lokal.

I alt 4,5 % af respondenterne, svarer utilfreds eller meget utilfreds, hvilket er nogenlunde samme niveau som sidste år. Dette svarer til i alt 20 respondenter ud af 445, så det må betragtes som meget tilfredsstillende. Hovedårsagen til utilfredsheden ligger i, at udsendelserne ikke er professionelle nok. Det er dog en meget lille gruppe, der ikke er tilfredse, så konklusionen er, at tilfredsheden ligger på et meget fornuftigt niveau.

En nærmere analyse af tilfredsheden med nyhedsudsendelsen fordelt på hvor ofte respondenterne ser udsendelsen viser følgende.

Figur 8: Hvor tilfreds er du med nyhedsudsendelsen fra Nuuk TV Lokal? De respondenter som ikke svarer aldrig til hvor ofte de ser udsendelsen.

Hvor ofte ser du nyhedsudsendelsen fra Nuuk Lokal TV	Gennemsnitlig tilfredshed 2010	Gennemsnitlig tilfredshed 2011
Sjældnere	3,55	3,50
Månedligt	3,48	3,50
Ugentligt	3,70	3,58
Flere gange om ugen	3,77	3,86
Dagligt	4,08	4,03

- Den gennemsnitlige score kommer ved at tildele svaret – meget utilfreds 1 point, utilfreds 2 point osv. og efterfølgende dividere med antal respondenter. De som svarer ved ikke, udelades.

Analysen viser, at de gennemsnitlige tilfredsheder er stort set identiske, når man sammenligner 2010 og 2011.

Figur 9: Hvor tilfreds er du med nyhedsudsendelsen fra Nuuk TV Lokal? Fordelt på køn, i procent 2011.

		Køn:	
		Mand	Kvinde
Hvor tilfreds er du med nyhedsudsendelsen fra Nuuk TV Lokal.	Meget utilfreds	0,6%	1,1%
	Utilfreds	3,9%	3,4%
	Hverken eller	24,6%	23,3%
	Tilfreds	45,3%	32,7%
	Meget tilfreds	11,2%	26,7%
	Ved ikke	14,5%	12,8%
Total		100,0%	100,0%

Generelt viser tallene, at lidt flere kvinder end mænd er meget tilfredse. Men kigger man på grupperne tilfreds og meget tilfreds samlet, er der ikke forskel på mænd og kvinder. Denne tendens var også gældende i 2010.

Figur 10: Hvor tilfreds er du med nyhedsudsendelsen fra Nuuk TV Lokal? Fordelt på alder, i procent 2011.

		Alder					Total
		15-29 år	30-39 år	40-49 år	50-59 år	+ 60 år	
Hvor tilfreds er du med nyhedsudsendelsen fra Nuuk TV Lokal.	Meget utilfreds	0,0%	1,0%	0,8%	0,0%	3,0%	,9%
	Utilfreds	5,2%	6,3%	3,3%	2,9%	0,0%	3,6%
	Hverken eller	25,9%	27,1%	19,8%	26,0%	21,2%	23,8%
	Tilfreds	39,7%	31,3%	41,3%	44,2%	28,8%	37,8%
	Meget tilfreds	10,3%	17,7%	27,3%	18,3%	24,2%	20,4%
	Ved ikke	19,0%	16,7%	7,4%	8,7%	22,7%	13,5%
Total		100,0%	100,0%	100,0%	100,0%	100,0%	100,0%

Generelt er de i alle aldersgrupper få der er utilfredse. Tilfredsheden ser ud til at være højest i aldersgrupperne 40-49 og 50-59 år.

Generelt må det konkluderes, at respondenterne i lighed med 2010 er tilfredse med nyhedsudsendelserne fra Nuuk Lokal TV. De få der er utilfredse, nævner forskellige årsager, så det er svært at pege på specifikke forbedringsområder.

For at få yderligere viden om hvad der kunne forbedre nyhedsudsendelserne, er respondenterne blevet spurgt, hvad der ville få den enkelte respondent til at se flere nyhedsudsendelser fra Nuuk TV Lokal.

Svarene er blevet samlet i en række kategorier for at give et overblik.

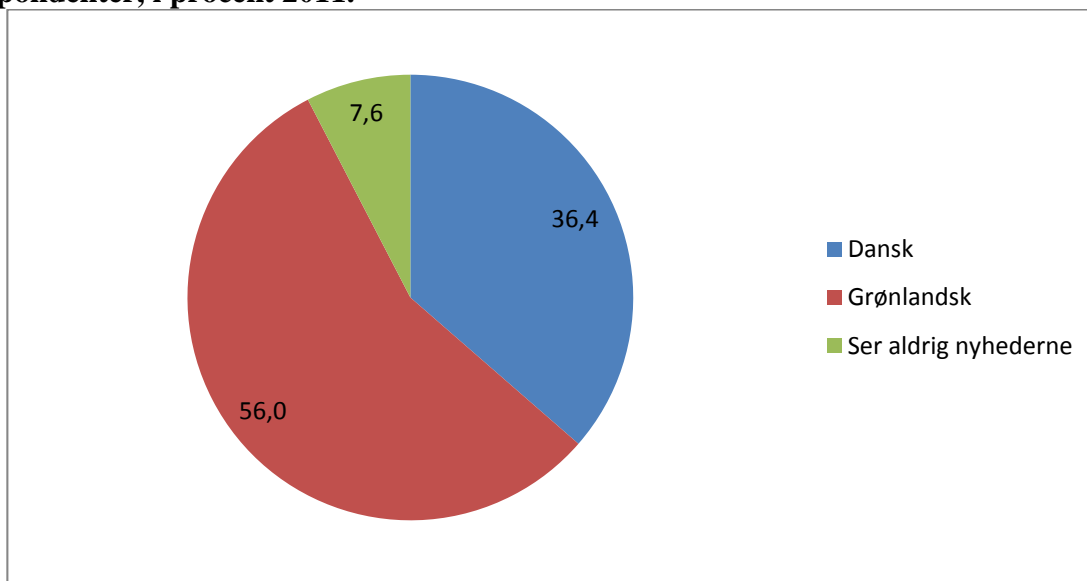
Figur 11: Hvad ville få dig til at se flere udsendelser fra Nuuk TV's lokale nyhedsudsendelser, alle respondenter, sammenligning 2010 og 2011.

Svar	Procent 2010	Procent 2011
Hvis de lå på et andet tidspunkt	2,7	6,0
Hvis nyhedsprogrammet var længere	5,6	4,3
Hvis bedre kvalitet (det grønlandske sprogbrug, oversættelse og værternes oplæsning)	4,3	0,9
Hvis flere lokale nyheder	5,0	2,9
Hvis mere "bredde", mere "spændende" nyheder med temaer o.lign.	9,7	6,9
Bedre markedsføring, fx flere reklamer for Nuuk TV gennem KNR	2,5	1,4
Flere nye nyhedsprogrammer (ikke genudsendelser) evt. også i weekenden	4,1	3,0
Er tilfreds	9,5	19,8
Ved ikke	56,7	54,2
Total	100,00	100,0

Der er flere i år der udtrykker generel høj tilfredshed, og derfor ikke kan angive forbedringsforslag i forhold til sidste år. Der er også lidt flere, der nævner, at tidspunktet skulle være anderledes, men her viser et nærmere studie af tallene, at det er meget forskelligt, hvornår tidspunktet skal være, så det er svært at gøre alle tilfredse. Nogle nævner dog et kredsløb som DR Update, som en mulighed for at se flere udsendelser. Dette ville tilfredsstille de fleste i denne gruppe.

Som afslutning på spørgsmålene omkring nyhedernes fra Nuuk TV Lokal, er respondenterne blevet spurgt, om de ser nyhederne på grønlandsk eller dansk.

Figur 12: Ser du nyhederne nyheder på Nuuk TV Lokal på dansk eller grønlandsk? Alle respondenter, i procent 2011.



I forhold til 2010 er der flere, der ser nyhederne på dansk i 2011.

I 2010 var dette tal 29,7 %, mens det i 2011 er 36,4 %. Det er dog stadig størstedelen, som ser udsendelserne på grønlandsk.

Fordelt på køn viser tallene, at der i lighed med sidste år ikke er forskel på andelen, som ser udsendelserne på dansk eller grønlandsk.

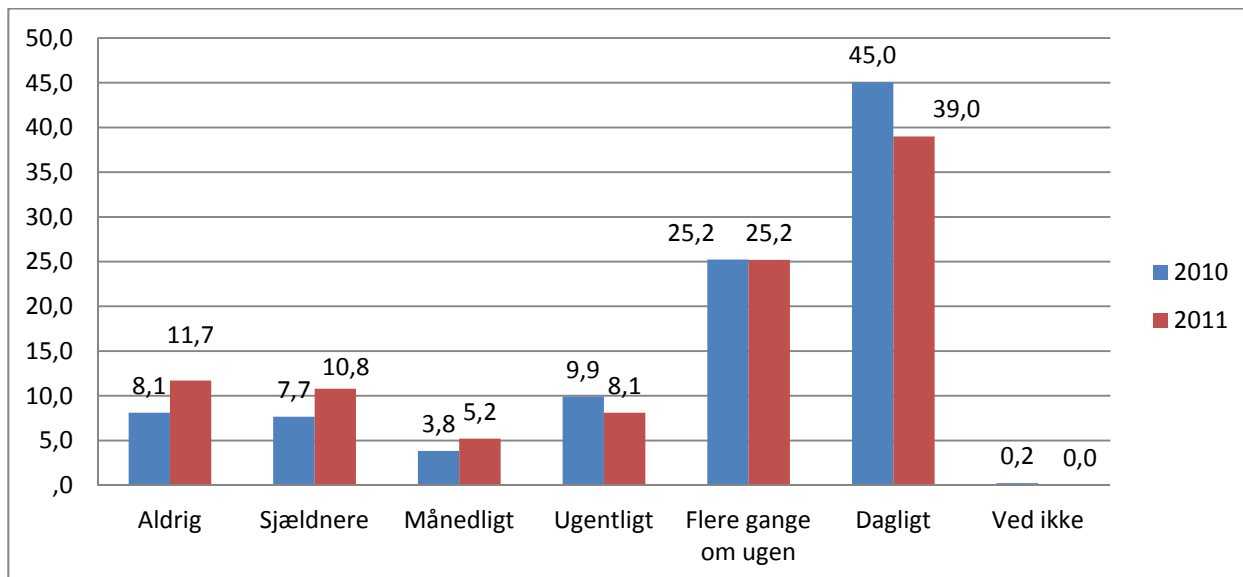
Fordelt på aldersgrupper viser tallene, at i alle aldersgrupper bortset fra 30-39 årige, er der flest der ser udsendelsen på Grønlandsk. Den laveste andel af respondenter der ser udsendelsen på dansk findes i aldersgruppen +60 år.

2.2 Nyheder på KNR og tilfredshed med disse

KNR TV er den dominerende kanal i Grønland, og derfor en stor konkurrent til Nuuk TV Lokal, når det gælder nyhedsformidling. For at se forskellene i seertallene er respondenterne blevet stillet et par spørgsmål om deres brug af KNR nyheder. Spørgsmålene er formuleret på samme måde, som vi så tidligere i analysen omkring nyhederne fra Nuuk TV Lokal, og svarene kan derfor sammenlignes.

Først er respondenterne blevet spurgt, hvor ofte de ser nyheder fra KNR TV.

Figur 13: Hvor ofte ser du nyheder på KNR TV? Alle respondenter, i procent.



Generelt viser tallene, at der er sket en svag stigning i andelen som aldrig eller sjældent ser nyheder fra KNR TV. Dette modsvarer af et fald i antallet som ser nyhedsudsendelserne dagligt.

I 2010 var det 45 % af respondenterne, der så KNR TV's nyhedsudsendelser dagligt, mens yderligere 35,1 % så dem en eller flere gange om ugen. Disse tal er i 2011 39,0 % og 33,3 %.

Tallene for Nuuk TV Lokal's nyhedsudsendelse var i 2010 36,3 %, der så dem dagligt, og yderligere 34,9 %, der så dem en eller flere gange pr. uge. I 2011 er der 41,3 %, der ser dem dagligt og yderligere 31,9 % der ser dem en eller flere gange om ugen.

Så Nuuk TV Lokal er nu på samme niveau som KNR TV's nyhedsudsendelser, når det gælder seerfrekvensen, hvor man i 2010 var lidt bagefter.

Fordelingen på køn i forhold til KNR TV's nyhedsudsendelser viser, at der kun er få forskelle fordelt på køn.

Figur 14: Hvor ofte ser du nyheder på KNR TV? Alle respondenter, fordelt på køn, i procent 2011.

		Køn:	
		Mand	Kvinde
Hvor ofte ser du nyheder på KNR TV	Dagligt	35,8%	41,4%
	Flere gange om ugen	26,3%	24,4%
	Ugentligt	7,8%	8,3%
	Månedligt	6,7%	4,1%
	Sjældnere	14,0%	8,6%
	Aldrig	9,5%	13,2%
	Ved ikke	0,0%	0,0%

Når man kigger på aldersfordelingen og sammenligner tallene for Nuuk TV Lokal og KNR TV, var der i 2010 en tendens mod, at de unge så KNR TV lidt mere end Nuuk TV Lokal.

Som nedenstående figur er denne forskel elimineret i 2011. For de yngste årgange ligger Nuuk TV Lokal nu på niveau med KNR TV og endda foran i gruppen 15 til 29 år.

Figur 15: Sammenligning af hvor ofte respondenterne ser nyhedsudsendelser på Nuuk TV Lokal og KNR TV. Fordelt på alder, i procent 2011.

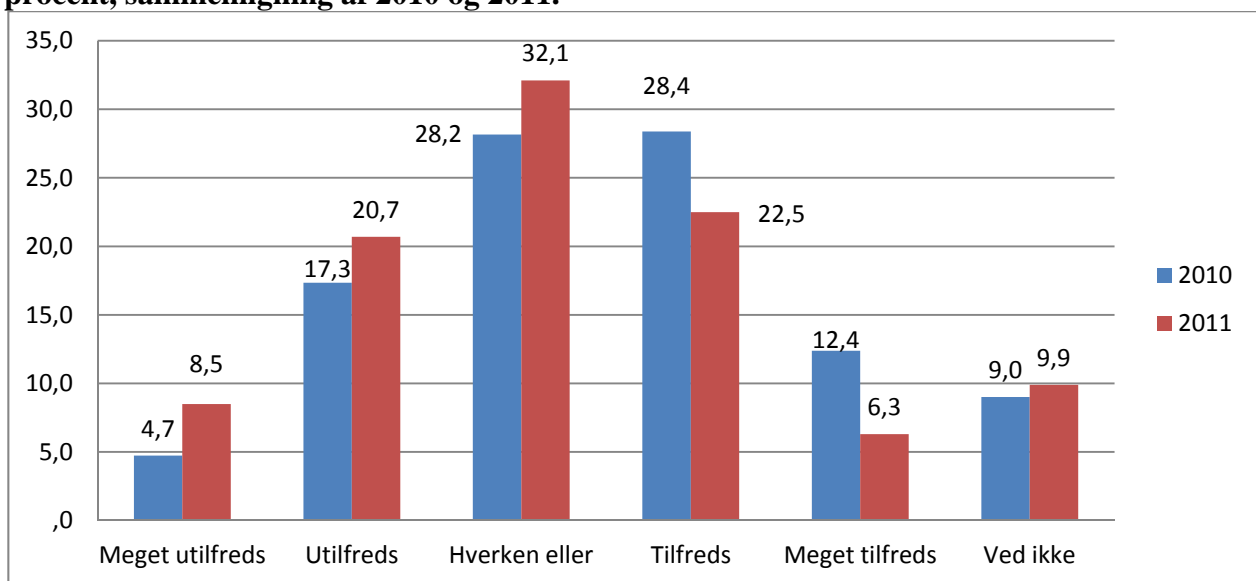
		15-29		30-39		40-49		50-59		+ 60	
		NU	KNR	NU	KNR	NU	KNR	NU	KNR	NU	KNR
	Dagligt	29,3	25,9	28,1	24,0	46,3	39,7	46,2	50,0	54,5	54,5
	Flere gange om ugen	29,3	25,9	20,8	24,0	23,1	24,8	26,0	26,0	18,2	25,8
	Ugentligt	5,2	6,9	9,4	9,4	9,9	9,1	8,7	5,8	7,6	9,1
	Månedligt	10,3	5,2	10,4	10,4	7,4	5,0	7,7	2,9	0,0	1,5
	Sjældnere	17,2	10,3	11,5	16,7	8,3	11,6	2,9	9,6	9,1	3,0
	Aldrig	8,7	25,8	19,8	15,5	5,0	9,8	8,5	5,7	10,6	6,1
Total		100,0	100,0	100,0	100,0	100,0	100,0	100,0	100,0	100,0	100,0

- NU = Nuuk TV Lokal

Som tallene viser, er der generelt forholdsvis små udsving i de enkelte aldersgrupper på hvor ofte de ser de to kanalers nyhedsudsendelser. Nuuk TV Lokal er generelt helt oppe på siden af KNR i alle aldersgrupper.

Som opfølgning er respondenterne blevet spurgt, hvor tilfredse de er med nyhedsudsendelsen fra KNR TV.

Figur 16: Hvor tilfreds er du med nyhedsudsendelsen fra KNR TV? Alle respondenter, i procent, sammenligning af 2010 og 2011.



Som figuren viser, var der i 2010 40,8 % af respondenterne, som var tilfredse eller meget tilfredse med KNR TV nyhedsudsendelser. Dette tal er i 2011 28,8 %, altså et kraftigt fald.

Dette tal er 58,2 % for nyhederne på Nuuk TV Lokal i 2011.

Det må altså konkluderes, at i 2011 har Nuuk TV Lokal's nyheder ligeså mange seere som KNR's, og Nuuk TV Lokal's nyhedsudsendelser har en højere tilfredshed.

De cirka 29 % af respondenterne, som er utilfredse med nyhedsudsendelserne KNR, er blevet spurgt hvorfor.

Her fordeler svarene sig hovedsageligt i 2 grupper. De er enten ikke vedkommende nok, eller de er dårligere lavet journalistisk og har gamle nyheder.

Figur 17: Hvor tilfreds er du med nyhedsudsendelsen fra KNR TV? Fordelt på alder, i procent 2011.

		Alder					Total
		15-29 år	30-39 år	40-49 år	50-59 år	+ 60 år	
Hvor tilfreds er du med nyhedsudsendelsen fra KNR TV	Meget utilfreds	6,9%	8,3%	11,6%	8,7%	4,5%	8,5%
	Utilfreds	15,5%	25,0%	24,0%	18,3%	16,7%	20,7%
	Hverken eller	34,5%	32,3%	31,4%	30,8%	33,3%	32,1%
	Tilfreds	15,5%	22,9%	20,7%	31,7%	16,7%	22,5%
	Meget tilfreds	3,4%	2,1%	5,0%	5,8%	18,2%	6,3%
	Ved ikke	24,1%	9,4%	7,4%	4,8%	10,6%	9,9%
Total		100,0%	100,0%	100,0%	100,0%	100,0%	100,0%

Generelt kan den største utilfredshed i lighed med 2010 måles i aldersgrupperne 30-59 år.

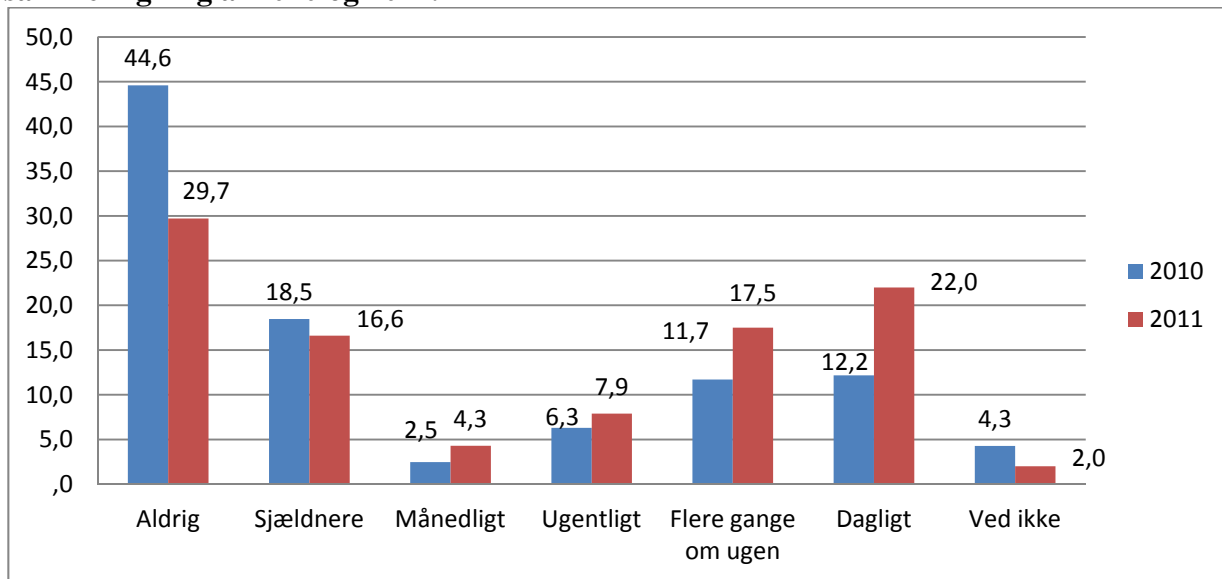
Det må konkluderes, at den fremgang der var blandt seere hos Nuuk TV Lokal, og nedgangen KNR betyder, at de to kanaler er nogenlunde lige i forhold til seere på nyhedsudsendelserne. Specielt blandt de unge har Nuuk TV Lokal vundet frem.

2.2 Hvor ofte ses reklamer og hvilke kan nævnes

Ud over nyhederne har der i denne analyse også været fokus på reklamerne på Nuuk TV Lokal.

Respondenterne er blevet spurgt, hvor ofte de ser reklamer på Nuuk TV Lokal.

Figur 18: Hvor ofte ser du reklamer på Nuuk TV Lokal, Alle respondenter, i procent, sammenligning af 2010 og 2011.



Som tallene viser, har de forøgede seertal også haft en positiv virkning på antallet af seere til reklamerne. Der er i 2011 22,%, der ser reklamer dagligt, mens yderligere 25,4 % ser reklamerne mindst en gang om ugen. Der er tale om væsentlige fremgange i forhold til 2010.

Der er 29,7 %, der aldrig ser reklamerne, 16,6 % ser dem sjældnere end månedligt, mens 4,3 % ser dem på månedlig basis. De sidste 2,0 % svarer ved ikke.

Fordelt på køn viser tallene følgende.

Figur 19: Hvor ofte ser du reklamer på Nuuk TV Lokal, Alle respondenter, fordelt på køn, i procent 2011.

		Køn:	
		Mand	Kvinde
Hvor ofte ser du reklamer på Nuuk TV Lokal	Dagligt	20,1%	23,3%
	Flere gange om ugen	14,0%	19,9%
	Ugentligt	6,7%	8,6%
	Månedligt	4,5%	4,1%
	Sjældnere	19,6%	14,7%
	Aldrig	33,5%	27,1%
	Ved ikke	1,7%	2,3%
Total		100,0%	100,0%

Tallene for kønsfordelingen i forhold til hvor ofte respondenterne ser reklamer, viser at der er tegn på at kvinderne lidt oftere ser reklamer.

Figur 20: Hvor ofte ser du reklamer på Nuuk TV Lokal, Alle respondenter, fordelt på alder, i procent 2011.

		Alder					Total
		15-29 år	30-39 år	40-49 år	50-59 år	+ 60 år	
Hvor ofte ser du reklamer på Nuuk TV Lokal	Dagligt	19,0%	13,5%	23,1%	25,0%	30,3%	22,0%
	Flere gange om ugen	19,0%	11,5%	19,8%	22,1%	13,6%	17,5%
	Ugentligt	6,9%	10,4%	9,1%	5,8%	6,1%	7,9%
	Månedligt	5,2%	10,4%	1,7%	1,9%	3,0%	4,3%
	Sjældnere	24,1%	14,6%	15,7%	15,4%	16,7%	16,6%
	Aldrig	20,7%	37,5%	29,8%	27,9%	28,8%	29,7%
	Ved ikke	5,2%	2,1%	,8%	1,9%	1,5%	2,0%
Total		100,0%	100,0%	100,0%	100,0%	100,0%	100,0%

I forhold til sidste års analyse er der sket en kraftig fremgang i andelen som ser reklamer i alle aldersgrupper bortset fra 60+ aldersgruppen. Der var sidste år forholdsvis få i de yngste årgange som så reklamerne, det er ændret i år.

Fordelt på alder viser tallene, at det er de ældste aldersgrupper, som oftest ser reklamer på Nuuk TV Lokal. Det var også i de aldersgrupper, der var flest som så nyhedsudsendelserne. Tallene giver et

fingerpeg om, hvor stor en andel af målgruppen, som annoncørerne rammer ved at reklamere på Nuuk TV Lokal.

Respondenterne er efterfølgende blevet spurgt, om de kan nævne nogen reklamer, de har set.

En nærmere analyse af respondenternes svar viser, at der generelt er mange, som ikke kan huske en specifik reklame. Der er 310 respondenter, som svarer, at de ser reklamer på Nuuk TV Lokal. Af disse svarer 204, at de ikke kan nævne en specifik reklame, de har set for nylig. De øvrige nævner mange forskellige, og der er en del forskellige ting, der nævnes af en eller to respondenter.

De reklamekampagner som nævnes af flest, er følgende, med antal som kan huske dem specifikt, nævnt.

Paarisa/selv mord	17
Air Greenland	10
Una Anu	9
Elplus	6
Fit & Fun	5
Smukke billeder af Grønland	5
Lysbutikken	3

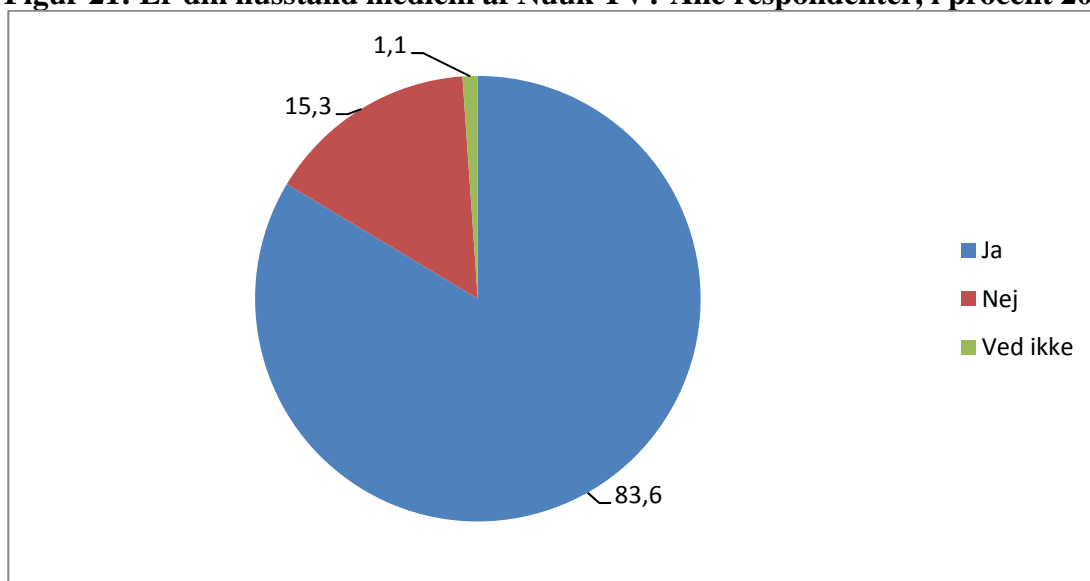
Det ser ud til at reklamen Paarisa/selv mord har gjort det største indtryk hos respondenterne. Reklamen nævnes af 17 af de 106, der kan nævne en specifik reklame.

2.3 Medlemskab af Nuuk TV

Befolkning i Nuuk har mulighed for at blive medlem af Nuuk TV. Det foregår ved, at husstanden bliver medlem af Nuuk TV.

Sidste år svarede 65,3 % af respondenterne af deres husstand var medlem af Nuuk TV Lokal. I år er dette tal steget til 83,6 %, så det må konkluderes, at en stor del af målgruppen er medlem af Nuuk TV Lokal.

Figur 21: Er din husstand medlem af Nuuk TV? Alle respondenter, i procent 2011.



Da der er tale om husstanden, er det ikke relevant at lave analyser på køn og alder.

Nuuk TV tilbyder en lang række TV-kanaler. For at undersøge hvilke der er de mest populære, er respondenterne blevet bedt om at fortælle hvilke, der er de mest sete i husstanden. Det har været muligt for den enkelte respondent at nævne op til 5.

Figur 22: Hvilke Nuuk TV-kanaler ses mest i husstanden, alle respondenter, i procent 2011.

Kanal	2010	2011
CNN - Direkte	21	16
Disney Channel	26	37
DK4	28	22
Canal+ Series	32	31
Canal+ Sport 2	36	19
Eurosport	46	40
CANAL+ Sport 1	49	37
CANAL+ First	52	36
Nuuk TV Lokal	54	34
Animal Planet	61	43
DR2	62	112
TV 2 Zulu	73	60
MTV	79	45
CANAL+ Action	82	50
6`eren	104	112
National Geographic	110	127
DR1	113	170
Kanal 4	119	149
TV 2 DK	125	181
Discovery	145	149
Kanal 5	164	161
Ved ikke	103	48
6`eren direkte		26
Canal SF		5
Canal+ Emotion		10
Canal+ Hits		3
TV2 Charlie		12
The Voice		10
NRK 1		1
History Channel		19

Disney XD		17
DR Ramasjang/TCM		22

Tallene viser, at der er sket ændringer i forhold til sidste år, men at det må være op til de målsætninger der er for hver enkelt kanal, at vurdere tallene. Da vi har spurgt ind til husstandens foretrukne kanaler, er det ikke relevant at lave yderligere analyser på disse tal.

Respondenterne er ligeledes blevet spurgt, hvor ofte de læser en række andre medier.

Figur 23: Hvor ofte læser du følgende medier, alle respondenter, i procent 2011.

	Sermit siaq		AG		Uge avisen		Tiu Tiu		Huss. omdelt reklam er	
	2010	2011	2010	2011	2010	2011	2010	2011	2010	2011
Aldrig	11,5	16,2	16,9	23,8	3,8	2,2	15,3	9,7	13,1	11,2
Sjældnere	17,3	13,3	24,3	15,7	4,5	3,1	9,2	9,7	12,2	8,1
Månedligt	9,5	9,0	11,3	9,2	1,4	2,7	9,2	8,1	5,2	6,5
Ugentligt	28,2	28,8	22,7	24,5	76,6	78,2	55,0	62,9	43,7	53,0
Flere gange om ugen	12,2	11,9	10,6	10,8	11,0	11,0	6,1	8,5	20,5	16,6
Dagligt	20,3	20,9	13,3	16,0	2,5	2,5	1,1	0,7	4,5	3,4
Ved ikke	1,1	0,0	0,9	0,0	0,2	0,2	4,1	0,4	0,9	1,1

De enkelte medier har forskellige frekvens i forhold til hvor ofte de udkommer, hvilket har indflydelse på hvor ofte respondenterne læser dem. Eksempelvis udkommer de husstandsomdelte reklamer typisk en gang pr. uge, og det er derfor interessant hvor mange respondenter, der læser disse på ugentlig basis.

Generelt er der kun meget små udsving mellem 2010 og 2011.

Som afslutning på spørgeskemaet har respondenterne haft mulighed for at angive, om de har nogen forslag til, hvordan Nuuk TV Lokal kan blive bedre. Svarene er præget af mange individuelle holdninger, men hvis man samler dem i en række kategorier, viser tallene følgende.

Figur 24: Forslag til forbedring af Nuuk TV Lokal, alle respondenter i procent 2011.

Udfald	Frekvens	Procent
Det bør være billigere	20	4,5
Der er for mange genudsendelser og reklamer	8	1,8
Der bør udbydes flere forskellige kanaler	54	12,1
Signalet forbedres	19	4,3
Der bør være flere udsendelser og nyheder på grønlandsk	17	3,8
Der bør komme direkte TV, drop 4 timers barrieren	1	0,2
Nyhederne skal være bedre eller længere	20	4,5
Er tilfreds	65	14,6
Ved ikke	193	43,4
Mere fra lokalområdet, mere spændende udsendelser	35	7,9
Andet	13	2,9

Der er ikke en kategori som favner rigtig mange respondenter. I den gruppe som ønsker flere kanaler er der et udbredt ønske om TV3+ og Canal9, sandsynligvis fra fodboldfans, som gerne vil kunne se disse kanaler.

3. Konklusion

Tallene viser, at der på mange områder er sket en positiv udvikling i tallene i årets analyse i forhold til 2011.

Der er sket en lille stigning i antallet af respondenter, som ser nyheder på Nuuk TV Lokal i 2011 i forhold til 2010. I 2011 er der 64,7%, der ser nyheder dagligt eller flere gange om ugen.

En nærmere analyse viste, at der specielt i aldersgrupper 18-29 og 30-39 år er pæne fremgange i 2011 i forhold til 2010.

Der er stadig få som ser nyhederne via Internettet.

Analysen viser også en lille stigning i tilfredsheden med nyhedsudsendelserne fra Nuuk TV Lokal i 2011 i forhold til 2010.

På de samme parametre viser tallene, at KNR går lidt tilbage i forhold til deres nyhedsudsendelse. Det betyder, at Nuuk TV Lokal's nyhedsudsendelse er mindst på højde med KNR's, når det gælder antallet af seere og tilfredsheden med udsendelsen.

Fordelt på aldersgrupper er det igen de unge seere, hvor der kan måles de største ændringer.

Et andet fokus har været antallet af seere til reklamerne i Nuuk TV Lokal. Her er der også flere som ser reklamer dagligt eller flere gange om ugen i 2011 i forhold til 2010.

Generelt må det konkluderes, at Nuuk TV Lokal har oplevet en positiv udvikling i 2011 i forhold til 2010. Specielt blandt de unge seere har der været en meget positiv udvikling.